



名古屋都市センター
Nagoya Urban Institute

わたしたちの まち なご 名古屋



いっしょに
一緒に
考えよう!

まちづくり

なごやのまちづくりを学ぶワークブック



昔から電車が走っているよ。

中川運河の閘門があるよ。

今から80年以上前の名古屋だよ!

1.

名古屋都市センター施設紹介

かなやまみなみ
金山南ビル



名古屋都市センターがあるビルです。地上31階、134mの高いビルです。

名古屋都市センターってどんなところ？

名古屋都市センターは、復興土地区画整理事業※が無事に終わったことを記念して、新しい名古屋のまちづくりに役立つことを目的につくられました。

※戦争で壊れてしまった名古屋のまちを直しながら、より便利で快適なまちをつくるための方法のこと。



11階 まちづくり広場

50mの高さから、名古屋のまちを、ぐるっとながめることができます。



12階 まちづくりライブラリー

全国でも珍しいまちづくりの専門図書館があります。

キャラクター紹介



まちづくりん

まちづくりを
お手伝いする妖精

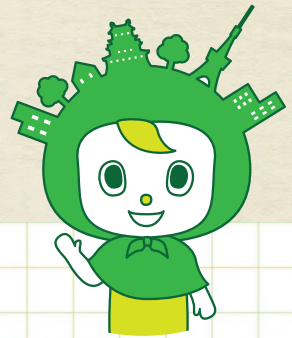
まちをかたどった頭巾がトレードマーク。頭巾の中がどうなっているかは謎に包まれている。
未来から来ていて、「まちづくり」について色々なことを教えてくれる小さいけれど頼もしい存在。

2.

名古屋のまちづくりの歴史

はじめに

わたしたちが住んでいる「なごや」のまちのこと。
もっともっと知ってほしいな!



- 縄文・弥生時代の遺跡がたくさん見つかったよ。
- 徳川家康が名古屋城をつくったよ。
- 太平洋戦争の空襲によって名古屋のまちは大きな被害を受けたよ。
- 戦災復興によって幅100mの大きな道路がつくられたよ。

名古屋の昔の地形

縄文時代(今から6,000
~6,500年前)の名古屋の
ようすです。

昔の名古屋は、西側の半
分が海になっていまし
た。また、縄文・弥生時代
の遺跡がたくさん見つ
かかっていて、昔から名古
屋には人々が住んでいた
ことが分かっています。
海岸線はまるでゾウの鼻の
ような形をしていますね。



縄文時代の地形





突然できた名古屋のまち

1610(慶長15)年、徳川家康※は、熱田台地に名古屋城をつくり、それまで尾張の中心だった清須から、住んでいた人やお店、お寺や神社もすべて、まちごと名古屋に移動させました。これを「清須越」といいます。



おし
教えて!
まちづくりん

Q & A

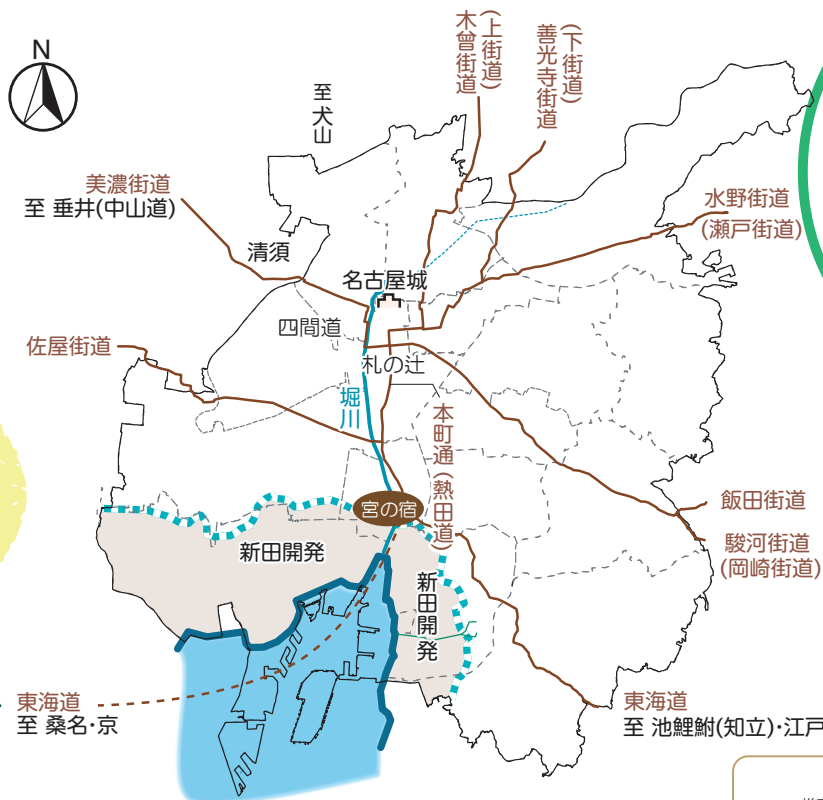
考える
?

Q. どうして引っ越したの?

A. 徳川家康は、強くて新しいお城をつくるために、より安全な土地を探していたんだ。

そして高く安全な熱田台地の上に新しいお城とまちをつくることを決めただよ。

江戸時代の名古屋



きよすごし なごや
清須越で、名古屋
のまちができたんだね!



凡例	
	推定海岸線(江戸初期)
	海岸線(明治24年)
	新田開発
	旧街道
	現在の区界

見てみよう！

地図の中に、縦と横に真四角に区切られた道があるのを探してみよう！ここは、名古屋城の城下町で、まるで碁盤のようにみえるので「碁盤割」と呼ばれています。



江戸時代の名古屋



凡例

市街地	神社仏閣	武家屋敷
-----	------	------

「名古屋城下図」(江戸時代後期)
提供: Network2010事務局



名古屋の広さ(明治43年頃)

だいとしなごやたんじょう
大都市名古屋の誕生

めいじじだいはいせいふとうきょうかんさいてつどうき
明治時代に入ると、政府は東京と関西をむすぶ鉄道をつくることを決
めました。そして1886(明治19)年、名古屋停車場(いまの名古屋駅)
ができました。

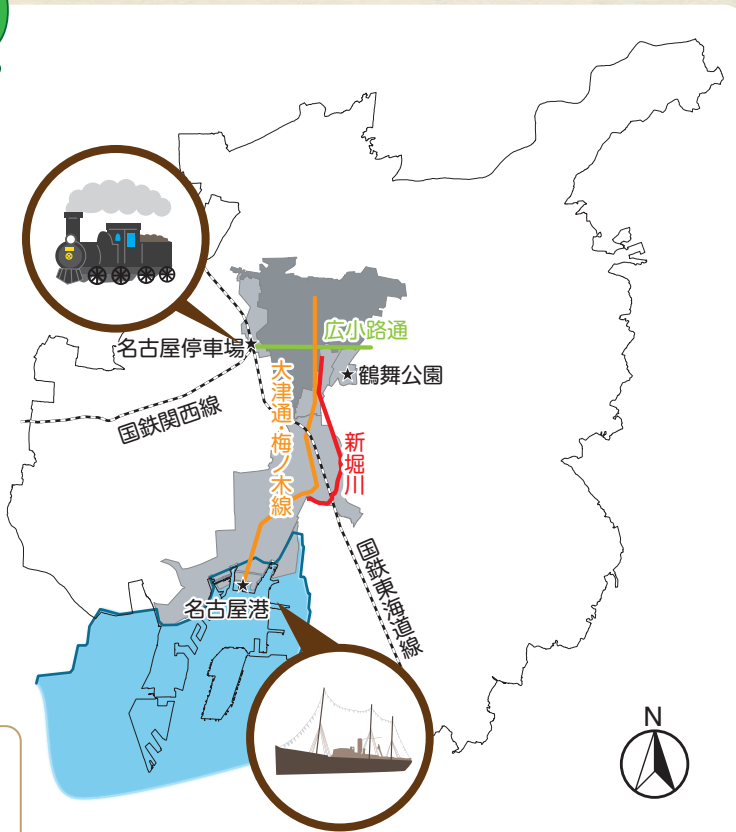
なごやていしゃじょうえき
名古屋停車場ができたことをきっかけに、駅とまちをむすぶ道路や路
めんてんしゃでんきせいびなごやはつてんどだい
面電車、電気、ガスなどが整備され、名古屋のまちが発展する土台がで
きました。

めいじねんなごやこうおおふねとうじきおり
また、1907(明治40)年に名古屋港ができて、大きな船で陶磁器や織
ものしょうひんはこ
物などの商品を運ぶことができるようになりました。

てつどうころ
鉄道も、この頃に
できたんだね!



めいじじだいなごや
明治時代の名古屋



めいじねんなごやえき
明治20年ごろの名古屋駅



めいじまつきなごやこうさんばし
明治末期の名古屋港栈橋



つるまこうえんかいさいはくらんかい
鶴舞公園で開催された博覧会



所蔵:名古屋都市センター



さんぎょう はつ たつ きん だい が
産業の発達と近代化

1930(昭和5)年にできた中川運河は、名古屋駅と名古屋港の間をむすび、運河や港のまわりの産業が発展するきっかけになりました。

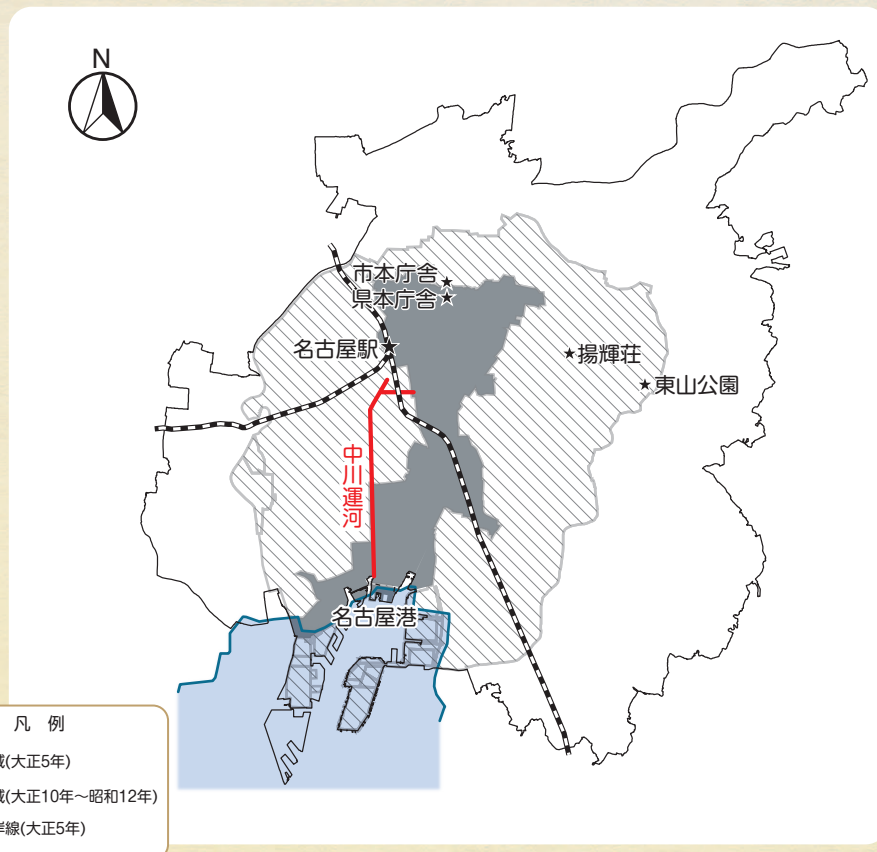
昭和になると、市電が充実し、沿線のまちはにぎやかになりました。都心の栄には百貨店ができ、鉄筋コンクリートの近代的な建物もつくられるようになりました。

1934(昭和9)年、名古屋はとうとう人口100万人を超える大都市へと発展しました。

名古屋のまちの発展には、運河の役割も大きかったんだね。



たいしょう しょう わ ぜん き な ご や
大正・昭和前期の名古屋



なかがわ うん が
中川運河



しょう わ しょ き さかえ こう さ てん
昭和初期の栄の交差点



所蔵:名古屋都市センター

しょう わ たい へい よう せん そう ちゅう せん ご 昭和(太平洋戦争中と戦後)



や の はら からの ぶつ こう 焼け野原からの復興

たい へい よう せん そう くうしゅう とう じ な ご や し い き ぶん しょうしつ
太平洋戦争の空襲によって、当時の名古屋市域の4分の1が焼失して、
な ご や じょうてん しゆ きちょう たて もの も じんこう せん そう
名古屋城天守などの貴重な建物が燃えてしまいました。人口も、戦争
まえ やくはん ぶん へ
の前の約半分まで減ってしまいました。



おし 教えて!

まちづくりん

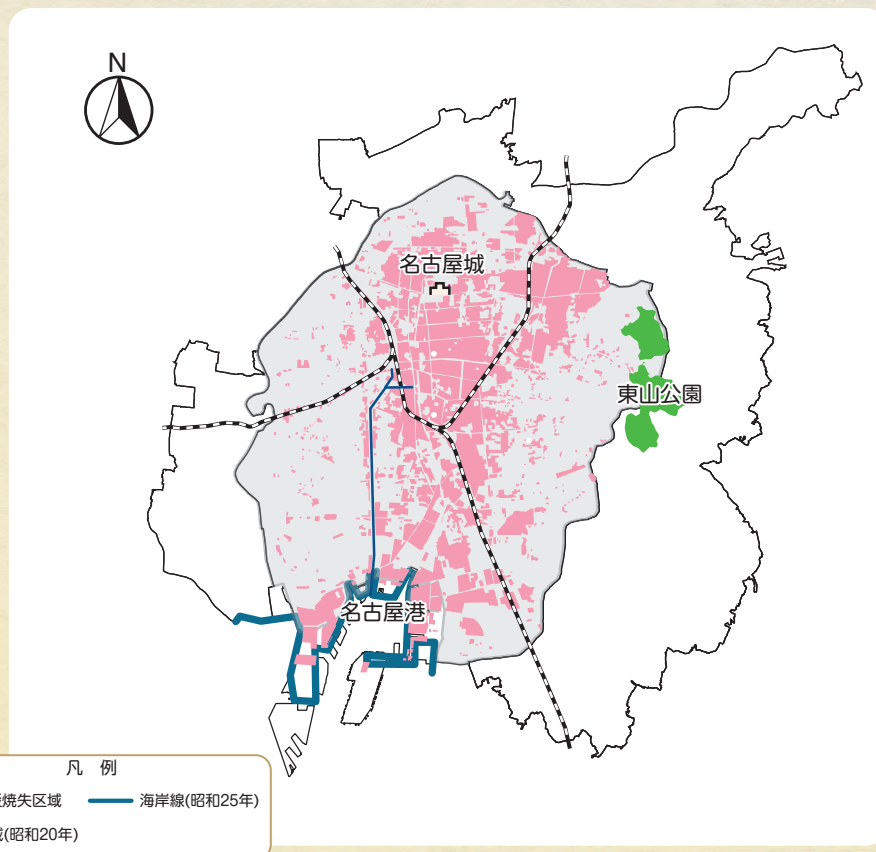
Q & A

考える ?

Q. どうして名古屋のまちはそんなに焼けてしまったの?

A. 名古屋は、東京の次にたくさんの爆弾を落とされたんだ。その理由は、名古屋で航空機産業が発展し、たくさんの工場が戦争のための飛行機をつくっていたからだよ。

たい へい よう せん そう ちゅう な ご や
太平洋戦争中の名古屋



くうしゅう せんじょう な ご や えきしゅう ねん
空襲で炎上する名古屋駅周辺(1945年)



せんそう や な ご や ねん
戦争で焼けた名古屋のまち(1946年ごろ)



所蔵:名古屋都市センター

1945(昭和20)年に戦争が終わると、名古屋市
 はいち早く「復興都市計画」をつくり、名古屋の
 まちをより住みやすくにぎやかなまちにつく
 り直すことにしました。この計画をつくる中心
 となったのが田淵寿郎です。

田淵は、新しいアイデアとねばり強いがんばり
 で戦災復興をすすめました。

たぶちじゅうろう
田淵寿郎



所蔵:名古屋都市センター

どうろ
100m道路とテレビ塔



所蔵:名古屋市

こうせき ひと
この功績が認められ
 なごやし はじ
て、名古屋で初めて
 めいよしみん えら
の「名誉市民」に選ば
 れたよ。



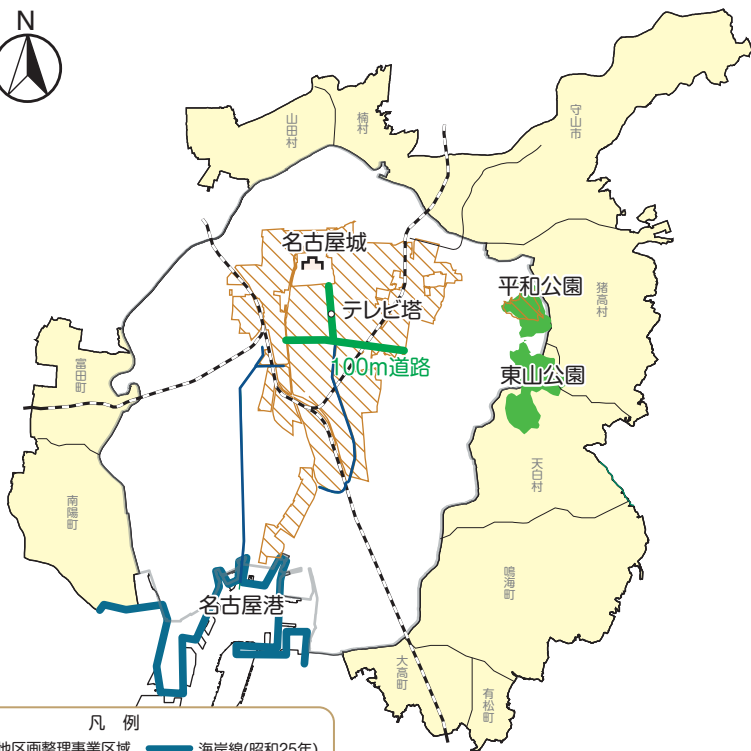
ふっこうご なごや
復興後の名古屋

ふっこうと しけいかく
復興都市計画のポイント

さいがい ぼうし ひろ
・災害を防止したり、広がる
 のを防ぐために、幅100m
 の大きな道路を、東西と南
 北に一本ずつ作り、名古屋
 のまちを4つに分ける。

なか はか へいわこうえん
・まちの中のお墓を平和公園
 に移動して集める。

せんそう ひがい ばしょ
・戦争で被害があった場所だ
 けではなく、まわりの地域
 もふくめた広い範囲のまち
 づくりを考えることで、多
 くの人が住みやすいまちを
 つくる。



凡例

- 復興土地区画整理事業区域
- 市域(昭和20年)
- 戦後の合併市町村
- 海岸線(昭和25年)



いまの名古屋

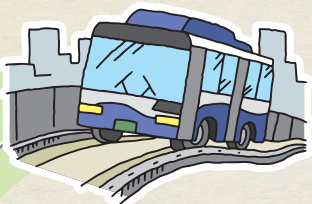
名古屋のまちづくりは、1610年にできた名古屋城と「清須越」とよばれるまちごとの移転で始まりました。その後、明治時代になると、まちの発展に必要な鉄道・道路・運河・港などの整備が行われ、名古屋のまちの近代化が進みました。



残念ながら太平洋戦争では当時の名古屋市の4分の1が燃えてしまいましたが、戦後すぐに大胆な新しいまちの計画をたてて、道路や公園をつくり、その結果、便利で快適なまちができあがりました。2027年にリニア中央新幹線ができるころには、名古屋のまちはさらに発展しているでしょう。

2027年に東京～名古屋で開業する予定です。東京～名古屋をわずか40分で結びます。

ガイドウェイバス



高架専用軌道を走る日本で初めてのバスのシステムです。高架専用軌道ではバスの前輪と後輪に取り付けた案内装置によって、バスはハンドル操作をすることなく走ることができます。

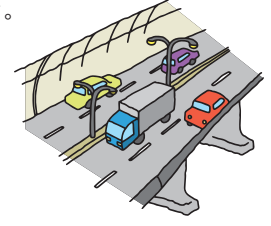
地下鉄

名古屋の地下鉄は1957年に名古屋～栄が初めて開通し、現在6路線93.3kmで営業しています。高速で時間通りに、大量の乗客を運ぶことができるので、通勤・通学に欠かせない交通機関となっています。



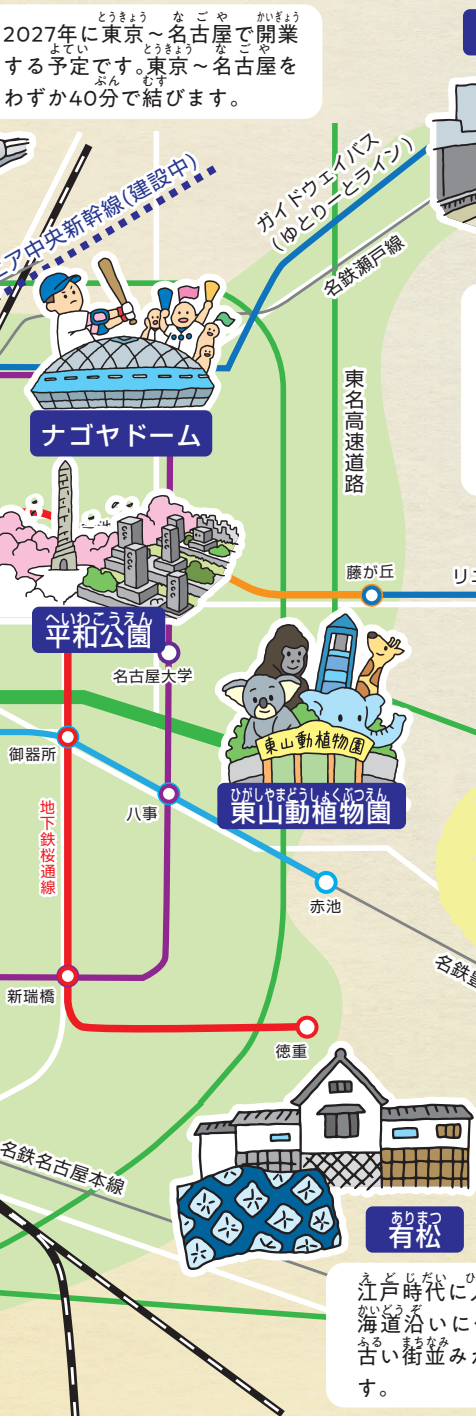
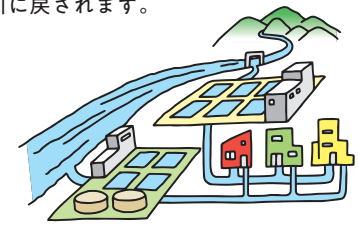
都市高速道路

名古屋高速道路は1979年に大高～高辻が初めて開通し、2013年に延長81.2kmの建設が完了しました。長い距離を走る自動車は都市高速道路を通ることによってスムーズに走行することができ、これによって一般道路の渋滞も減らすことができます。



水道・下水道

名古屋の水道水はすべて木曾川から取っています。この水が浄水場できれいになって、道路の下の水道管を通して家や学校などに送られます。家や学校などで汚れた水や雨水は、道路の下の下水管を通して水処理センターに送られます。ここで水がきれいになって、川に戻されます。



リニア中央新幹線は、名古屋駅から岐阜県の中津川や、長野県の飯田を通って東京と結ばれるよ！



ありまっ 有松

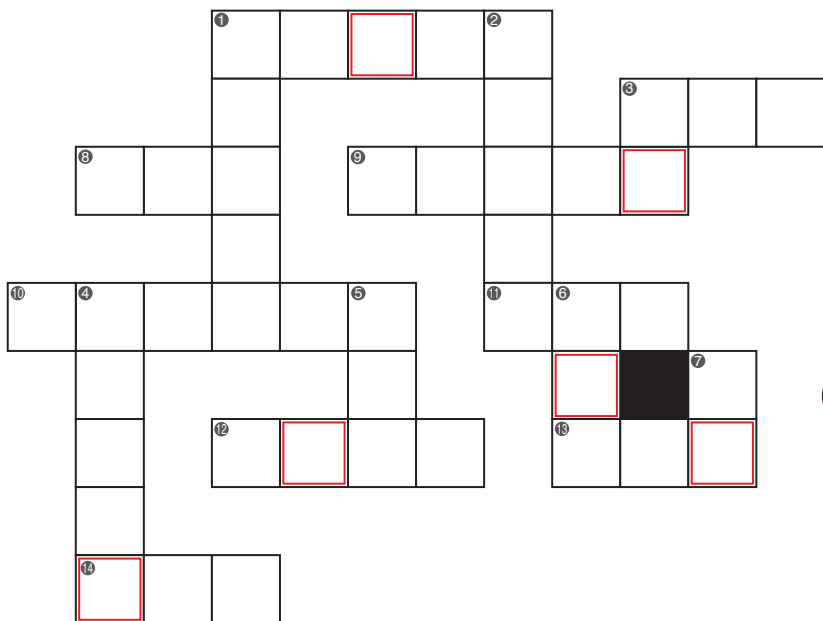
江戸時代に入りが行き来した東海道沿いに位置しており、昔の古い街並みが現在も残っています。



クロスワードパズル



①～⑭までの文字を順に並べて
できる言葉は何でしょうか？



▼ タテのヒント

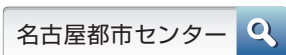
- ① 火事があったときに燃え広がらないよう、道の幅を大きく広げたので、この名前がついたよ。
- ② 名古屋城のてっぺんには、ふたつの金の〇〇〇〇があるよ。
- ③ 名古屋駅での待ち合わせ場所といえば！銀時計も有名だけど、〇〇時計の方がもっと有名かもね。
- ④ 名古屋城の城下町は、縦と横に真四角に区切られているので〇〇〇〇と呼ばれているよ。
- ⑤ 明治時代にできた中川〇〇〇は、名古屋駅と名古屋港のあいだをむすんで、まわりの産業が発達するのをたすけたよ。
- ⑥ 江戸時代には、宮の宿という宿場町がありました。お正月には、〇〇〇神宮での初詣のためにたくさんの人が来るよ。
- ⑦ 家に住んだり、学校に行ったり、仕事をしたり、買い物をしたり…みんなが支え合いながら生活をするところだよ。みんなで意見を話し合ったり、協力したりして、ここをより良くすることを、「〇〇づくり」って言うんだ。

▶ ヨコのヒント

- ① 「名古屋メシ」のひとつ。細かく切ったウナギをお茶漬けのようにして食べるよ。
- ② 江戸時代、名古屋は〇〇〇のまちから引っ越ししてきたよ。
- ③ 名古屋のモーニングといえば、トーストにたっぷりのバターと〇〇〇を乗せて。
- ④ 名古屋の待ち合わせ場所として有名な〇〇〇〇〇〇人形。いろんな衣装に着替えるオシャレな女の子だよ！
- ⑤ 名古屋のシンボル！お城の天守は、第二次世界大戦のときに燃えてしまったけれど、1959年に復元されたよ。2018年には本丸御殿が復元されたよ。
- ⑥ 東山動植物園の人気者。ユーカリが大好きだよ。
- ⑦ 〇〇〇〇家康は、名古屋城をつくることを決めたよ。
- ⑧ 〇〇〇寿郎は、戦後に「復興都市計画」をつくる中心になったよ。
- ⑨ 未来の〇〇〇中央新幹線は、名古屋と東京のあいだを40分で移動できるよ。

※全部の答えが知りたい人は、HPで確認してね。

<http://www.nup.or.jp/nui/information/index.html#p03>



答え ★出てきた文字を並べかえてみよう！

		〃			
--	--	---	--	--	--



なごや
名古屋のまちのこと、
わ
分かったかな？
し
もっと知りたい人は、
なごやとし
名古屋都市センター
あそ
に遊びに来てね♪

名古屋城
だよ！

名古屋駅は
ここ！

熱田神宮は
ここ！

公益財団法人 名古屋まちづくり公社

名古屋都市センター

〒460-0023

名古屋市中区金山町一丁目一番一号 金山南ビル

TEL : 052-678-2208 FAX : 052-678-2209

<http://www.nup.or.jp/nui/>